



**ВЕРХНЬОДНІПРОВСЬКА МІСЬКА РАДА
КАМ'ЯНСЬКОГО РАЙОНУ ДНІПРОПЕТРОВСЬКОЇ ОБЛАСТІ**

П'ятдесят третя сесія дев'ятого скликання

Р І Ш Е Н Н Я

«___» _____ 2026 р.

м. Верхньодніпровськ

№ _____

**Про затвердження Безбар'єрного маршруту у місті Верхньодніпровськ
Кам'янського району Дніпропетровської області**

Керуючись ч.6 ст.59 Закону України «Про місцеве самоврядування в Україні», частиною 6 статті 4 Закону України «Про основи соціальної захищеності осіб з інвалідністю в Україні», враховуючи положення Конвенції ООН про права осіб з інвалідністю, відповідно до Указу Президента України від 03.12.2020 №553/2020 «Про забезпечення створення безбар'єрного простору в Україні», розпорядження Кабінету Міністрів України від 14 квітня 2021 року №366-р «Про схвалення Національної стратегії із створення безбар'єрного простору в Україні на період до 2030 року», Верхньодніпровська міська рада

В И Р І Ш И Л А:

1. Затвердити Безбар'єрний маршрут у місті Верхньодніпровськ Кам'янського району Дніпропетровської області (додається).
2. Дане рішення набуває чинності з дня його прийняття та підлягає оприлюдненню на офіційному сайті Верхньодніпровської міської ради.
3. Організацію виконання цього рішення покласти на відділ містобудування та архітектури Верхньодніпровської міської ради.
4. Контроль за виконанням даного рішення покласти на заступника міського голови з питань діяльності виконавчих органів, економічного планування, інвестицій та розвитку підприємництва Максимову В.М.

Верхньодніпровський
міський голова

Геннадій ЛЕБІДЬ

ЗАТВЕРДЖЕНО

Рішенням
Верхньодніпровської
міської ради

_____ 2026 року № _____

**Безбар'єрний маршрут у місті Верхньодніпровськ
Кам'янського району Дніпропетровської області**

ЗМІСТ

Розділ I. Загальні положення.

Розділ II. Теорія створення безбар'єрних маршрутів.

1. Ознаки безбар'єрного маршруту.
2. Типи об'єктів, які включаються до безбар'єрного маршруту.
3. Складові частини безбар'єрного маршруту.
4. Тип безбар'єрного маршруту.
5. Першочергове облаштування безбар'єрних маршрутів.

Розділ III. Створення проектної пропозиції безбар'єрного маршруту.

1. Моніторинг об'єктів та вулиць, що є пріоритетними для створення безбар'єрного середовища у населеному пункті.
2. Визначення точок початку і кінця маршруту, протяжності відповідно до потреб маломобільних груп населення.
3. Нанесення об'єктів на картографічну основу.
4. Оцінка об'єктів: безбар'єрні, частково безбар'єрні чи бар'єрні.
5. Визначення будівель і споруд, до яких веде маршрут – точок тяжіння населення.
6. Визначення зупинок громадського транспорту, які знаходяться вздовж маршруту.
7. Наявність інклюзивного транспорту загального користування, що проходить маршрутом.
8. Визначення елементів вулично-дорожньої мережі, що потребують влаштування доступності.
9. Створення переліку об'єктів, що потребують облаштування безбар'єрності.
10. Формування пропозиції щодо розподілу фінансування на об'єкти, що потребують облаштування безбар'єрності.
11. Визначення заходів з облаштування об'єктів для забезпечення безбар'єрності маршруту.
12. Склад проектної пропозиції безбар'єрного маршруту.

Розділ IV. Реалізація безбар'єрного маршруту.

1. Проведення будівельних робіт для створення безбар'єрного маршруту.
2. Моніторинг ходу будівельних робіт на предмет прийняття інклюзивних рішень.
3. Комунікаційна підтримка процесу реалізації проекту.
4. Співпраця з бізнесом.

Розділ I. Загальні положення

Ідея безбар'єрного маршруту полягає у створенні та облаштуванні безбар'єрного маршруту у місті Верхньодніпровську із забезпеченням доступності, комфорту та безпеки пересування маломобільних груп населення, зокрема людей з інвалідністю, літніх людей, батьків з дитячими візками та інших категорій громадян.

Безбар'єрні маршрути - це пішохідні та транспортні шляхи, які забезпечують доступність для всіх груп населення, включаючи маломобільні, та мають забезпечувати комфортний доступ до основних точок тяжіння, таких як громадські місця, транспортні вузли, медичні та освітні заклади.

Основна мета - створити середовище, в якому буде комфортно та безпечно всім.

Основним завданням є забезпечення можливості самостійного пересування по центру міста Верхньодніпровськ та доступу до інфраструктури для маломобільних груп населення, створення сприятливих умов для соціальної інтеграції та рівних можливостей у користуванні міським простором.

Впровадження безбар'єрних маршрутів, які мають забезпечити:

- дотримання чинних стандартів доступності під час планування, будівництва та модернізації інфраструктури;
- регулярний моніторинг стану маршрутів та їх підтримку у належному стані;
- залучення громадськості до процесу планування з метою врахування всіх потреб маломобільних груп населення.

Впровадження безбар'єрного маршруту дозволить значно підвищити якість міського середовища, забезпечити громадянам рівний доступ до інфраструктури, сприяти соціальній інтеграції маломобільних груп населення та створити комфортні умови для всіх без виключення мешканців і гостей міста.

Розділ II. Теорія створення безбар'єрних маршрутів

Ознаки безбар'єрного маршруту:

1. Доступність:

Відсутність бар'єрів для переміщення, таких як сходи, високі бордюри, відсутність пандусів або підйомників для людей з інвалідністю.

2. Безпека:

Наявність освітлення, безпечних переходів, тактильної плитки для людей з вадами зору, інформаційних покажчиків.

3. Комфорт:

Широкі тротуари, зручні зупинки громадського транспорту, відсутність перешкод на шляху.

4. Інформативність:

Наявність чітких вказівок, навігації, як візуальної, так і звукової.

5. Транспорт:

Забезпечення інклюзивного громадського транспорту, наприклад, низькопідлогових автобусів, наявність пандусів або підйомників на зупинках.

Безбар'єрним вважається маршрут, на якому безбар'єрними є усі пішохідні шляхи та не менше 75% об'єктів на таких шляхах.

Типи об'єктів, які включені до безбар'єрного маршруту:

Вулично-дорожньої мережі	вулиці, дороги та інші проїзди, тротуари, пішохідні та велосипедні доріжки, пішохідні переходи, автостоянки тощо
Благоустрою	території загального користування: <ul style="list-style-type: none"> • проспект Шевченка, сквер та дитячий майданчик по проспекту Шевченка; • площа Олександра Поля, • вулиці: Кам'янська, Дніпровська, Театральна, Європейська; • пішохідні доріжки;
Транспорту	Громадський транспорт – маршрутні автобуси
Транспортної інфраструктури	зупинки маршрутного транспорту, автостанція
Житлового фонду	багатоквартирні будинки, готелі, гуртожитки та інші об'єкти житлового призначення
Громадські будівлі	будівлі органів місцевого самоврядування, комунальних установ, центрів надання адміністративних послуг, закладів освіти, закладів охорони здоров'я, закладів культури, закладів соціального захисту населення, будівель та споруд спортивної інфраструктури та інші громадські будівлі
Будівлі сфери надання послуг	будівлі та споруди закладів торгівлі, аптек, закладів громадського харчування, банківських установ, поштових відділень, будинку культури, палацу дитячої та юнацької творчості та інші об'єкти нежитлового призначення

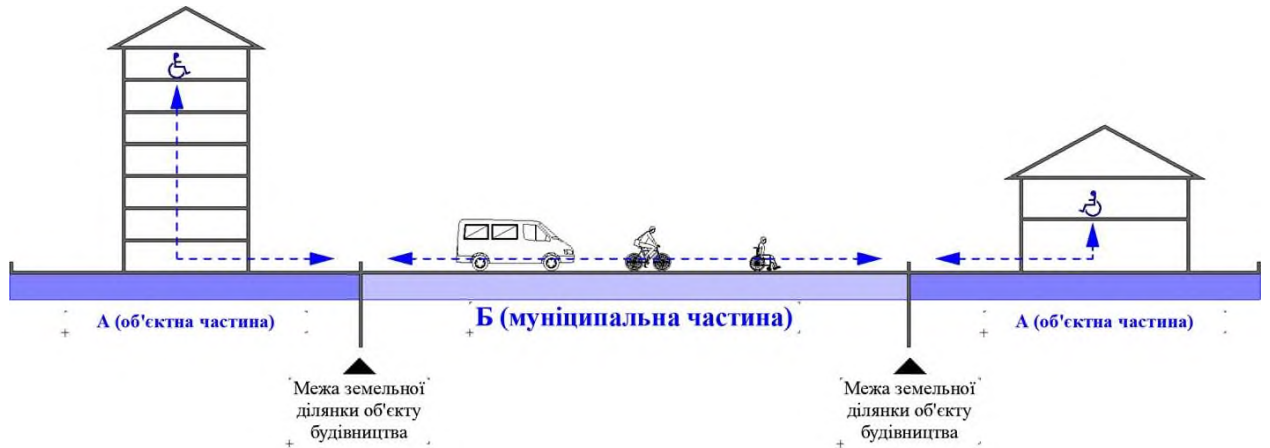
До безбар'єрного маршруту включаються об'єкти таких типів власності:

- державної власності,
- комунальної власності;
- приватної власності (за згодою управителя об'єкта).

6. Складові частини безбар'єрного маршруту

А (об'єктна частина) - від об'єкту громадського призначення, або зупинки громадського транспорту до межі (червоної лінії) вуличної мережі населеного пункту;

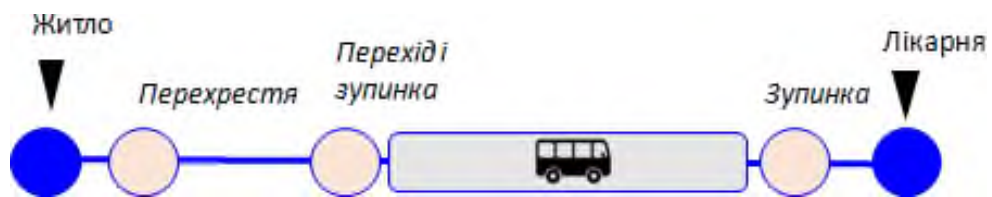
Б (муніципальна частина) - в межах вулично-дорожньої мережі населеного пункту.



Муніципальна частина

В межах населеного пункту для забезпечення безбар'єрного руху муніципальна частина включає доступність:

- пішохідних та автомобільних доріг, тротуарів;
- перехресть, транспортних розв'язок;
- наземних переходів;
- зупинок громадського транспорту;
- рухомого складу транспорту загального користування.



Для забезпечення **сполучення з іншими населеними пунктами** в межах території Верхньодніпровської міської територіальної громади муніципальна частина включає доступність:

- автостанцій;
- рухомого складу транспорту;
- точок надання послуг придорожнього сервісу, у тому числі АЗС.

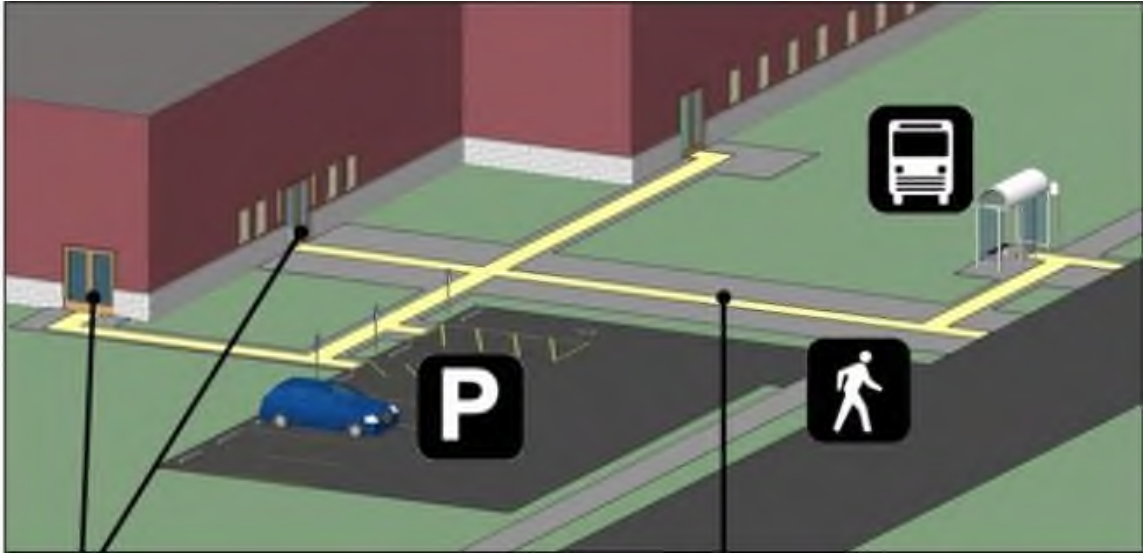


Прилегла до об'єкта територія

Принаймні один безбар'єрний маршрут повинен бути забезпечений до доступних входів на об'єкт із точок прибуття на ділянку, де передбачені:

- паркінг та зони посадки пасажирів (для осіб, що користуються приватним автотранспортом);
- громадські вулиці та тротуари (для пішоходів);

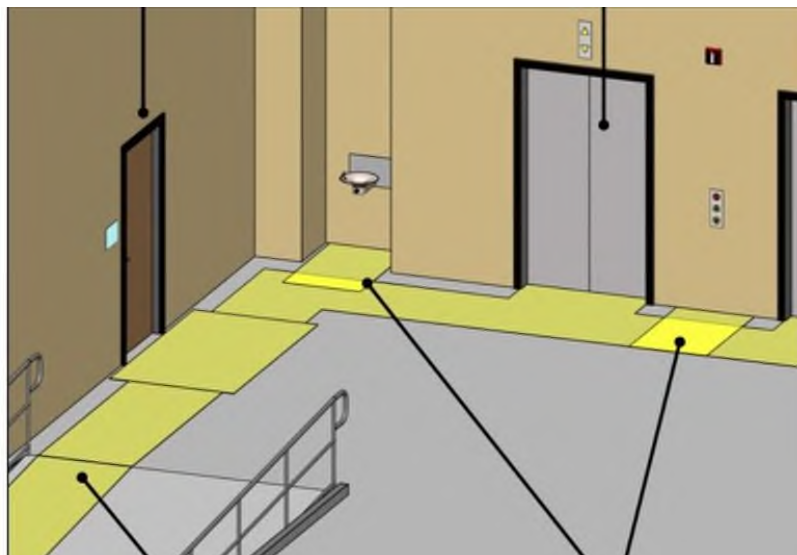
- кожна зупинка громадського транспорту (для осіб, що користуються послугою громадського транспорту).



Об'єктна частина

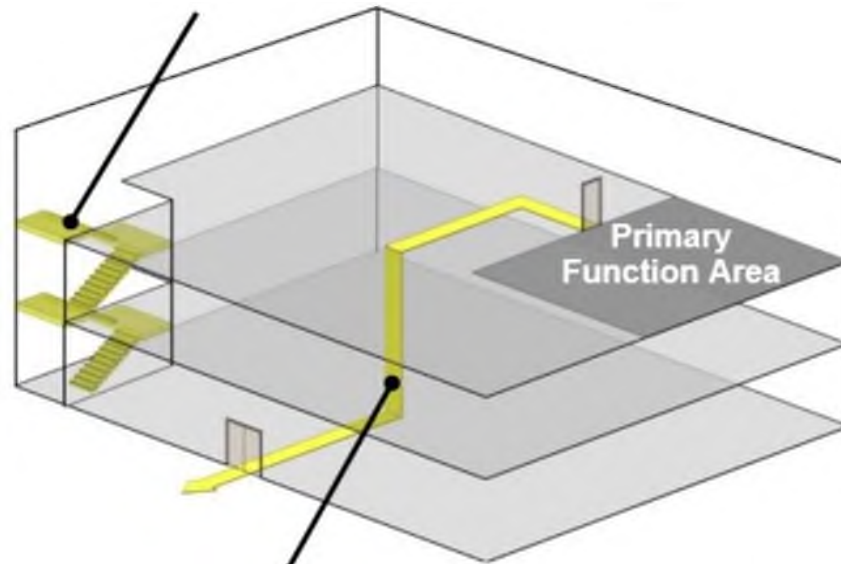
Включає доступність для маломобільних груп населення:

- шляхів руху від місць прибуття до входів у будівлю (пішохідні доріжки, сходи пандуси, хвіртки);
- елементів вхідної групи до будівлі (ганок, сходи, пандуси, вхідні двері, тамбури);
- шляхів руху всередині будівлі: горизонтальних та вертикальних (вестибюль, коридори, сходи, ліфти, внутрішні двері, вертикальні підйомники);
- шлях всередині приміщень, де надаються послуги (кабінети, приймальні, зали) та житлових приміщень;
- санітарно-гігієнічного приміщення;
- евакуаційних шляхів руху;
- укриття (за наявності у будівлі).



Доступність маршрутів до житлових приміщень включає:

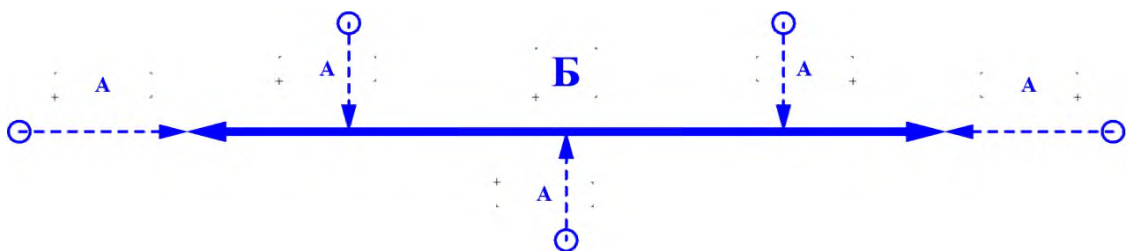
- облаштування входів до багатоквартирних будинків, вхідних та внутрішніх дверей;
- наявність доступного ліфту для руху між поверхами;
- вільний прохід коридорами загального користування;
- планування житла із забезпеченням достатнього вільного простору для маневрування кріслом колісним.



7. Тип безбар'єрного маршруту

За схемою просторової організації Безбар'єрний маршрут у місті Верхньодніпровськ відноситься до лінійного:

Лінійний безбар'єрний маршрут



8. Першочергове облаштування маршруту.

Відповідно до Пріоритетів створення безбар'єрного простору (фізичної безбар'єрності) у населених пунктах:

Розділ III. Створення проектної пропозиції безбар'єрного маршруту

1. Проведення аналізу.

1.1. Проведено моніторинг об'єктів та вулиць, що є пріоритетними для створення безбар'єрного середовища у місті Верхньодніпровськ.

1.2. Здійснено аналіз потреб маломобільних груп населення (МГН).

Для розрахунку частки маломобільних груп населення взяті наступні

показники:

- кількість осіб з інвалідністю – 999 (+ 221 ВПО) = 1220;
- кількість осіб пенсійного віку – 5655 (+987 ВПО) = 6642;
- кількість сімей з дітьми до 6 років – 511 (+164 ВПО) = 675;
- кількість вагітних жінок – 175;
- кількість особи з тимчасовою втратою мобільності (можуть відноситись учасники бойових дій, що отримали поранення та проходять реабілітацію у населеному пункті, особи, що мають тимчасові проблеми зі здоров'ям, зокрема фізичні, сенсорні, психічні, розумові (наприклад, через перелом ноги – використовують милиці), використовують допоміжні засоби для пересування містом тощо) – 87.
- Кількість населення громади – 36364 (+3697 ВПО) = 40061 осіб.

У середньому показник МГН у населених пунктах України становить від 20% до 40% населення.

Показник частки маломобільних груп населення рекомендовано рахувати за такою формулою:

Частка МГН = Сума МГН (кількість осіб з інвалідністю + осіб пенсійного віку + сім'ї з дітьми до 6 років + вагітні жінки + особи з тимчасовою втратою мобільності) / загальна чисельність населення населеного пункту.

Частка МГН = $(1220+6642+675+175+87) : 40\ 061 = 8799 : 40\ 061 = 0.22$

У Верхньодніпровській міській територіальній громаді показник маломобільних груп населення становить 22%.

1.3. Аналіз розташування об'єктів, де населення отримує послуги (точки тяжіння населення).

Проведено аналіз середовища міста Верхньодніпровськ в контексті розташування основних об'єктів соціальної інфраструктури, які мають стати пріоритетними в частині загальної доступності послуг та дорожньо-транспортної мережі, яка їх сполучає.

Одним із факторів для визначення маршруту є отримання мешканцями громади медичних та реабілітаційних послуг, адміністративних, соціальних послуг, послуг із забезпечення працевлаштування, соціальної підтримки ВПО, тощо.

2. Визначення точок початку і кінця маршруту, його протяжність відповідно до потреб маломобільних груп населення.

Визначені умовні точки:

- початку маршруту, це зупинки громадського транспорту та Автостанція
- кінця маршруту, це об'єкти соціального та адміністративного призначення, торговельного, медичного, реабілітаційного, об'єкти зв'язку, банківські установи тощо.

Протяжність маршруту становить 2,6 км.

3. Нанесення об'єктів на картографічну основу.

За результатом проведеного аналізу створені відповідні схеми, які нанесені на топографо-геодезичну основу М1:2000 та визначена Схема розташування безбар'єрного маршруту в структурі міста Верхньодніпровськ.

4. Оцінка об'єктів: безбар'єрні, частково безбар'єрні чи бар'єрні.

По шляху прокладання безбар'єрного маршруту проведено оцінку ступеня безбар'єрності об'єктів, які є першочерговими для створення безбар'єрного середовища.

Визначені вичерпні заходи щодо забезпечення їх безбар'єрності на етапі реалізації маршруту.

Результати оцінки об'єктів щодо безбар'єрності зазначені на Схемі аналізу ступеню безбар'єрності маршруту, з зазначенням умовним кольором, де: червоний - бар'єрні, помаранчевий - частково безбар'єрні, зелений - безбар'єрні.

Обстеження та оцінка ступеня безбар'єрності об'єктів, які є першочерговими для створення безбар'єрного середовища, здійснена відповідно до Порядку проведення моніторингу та оцінки ступеня безбар'єрності об'єктів фізичного оточення і послуг для осіб з інвалідністю, затвердженого постановою Кабінету Міністрів України від 26 травня 2021 р. № 537.

5. Визначення будівель і споруд, до яких веде маршрут – точок тяжіння населення.

Визначені заклади соціальної інфраструктури, адміністративні об'єкти, об'єкти бізнесу, медичні установи та інші об'єкти, які включені до маршруту та є точками тяжіння населення.

У разі необхідності, важливо забезпечити доступність багатоквартирних будинків у радіусі 400 м від основного маршруту. У разі необхідності, відповідно до потреб маломобільних груп населення, облаштовувати багатоквартирні будинки у яких живуть особи, які користуються кріслом колісним.

6. Визначення зупинок громадського транспорту, які знаходяться вздовж маршруту.

Зупинки громадського транспорту, є точками початку безбар'єрного маршруту, а саме: зупинки громадського транспорту «Літак» (2 шт.), зупинка громадського транспорту «Лікарня», автостанція «місто Верхньодніпровськ».

На зазначених зупинках, передбачено встановлення касельських (підвищених) бордюрів.

У місті Верхньодніпровськ громадський транспорт це – маршрутне таксі «Кільце «А» та автобуси міжміського сполучення.

7. Наявність інклюзивного транспорту загального користування, що проходить маршрутом.

Інклюзивний транспорт у громаді, на теперішній час, відсутній. Але заходами Безбар'єрних маршрутів передбачено встановлення касельських (підвищених) бордюрів на зупинках громадського транспорту.

8. Визначення елементів вулично-дорожньої мережі, що потребують облаштування доступності.

Проведено моніторинг вулично-пішохідної мережі маршруту, створена Схема моніторингу перешкод, на якій нанесені точки наявних перешкод. До перешкод віднесені пошкодження покриття тротуарів, відсутність пониженого бордюру чи пандусу, відсутність твердого покриття, наявність сходів, які не продубльовані пандусом, або які не відповідають вимогам ДБН.

9. Створення переліку об'єктів, що потребують облаштування безбар'єрності.

Таблиця 1. Перелік об'єктів, що потребують облаштування на маршруті.

	Назва об'єкту	Адреса	Тип власності (державна, комунальна, приватна)	Перелік робіт, що необхідно виконати	Джерела фінансування
1	Громадські зупинки	Зупинка «Літак» -2 шт.	Комунальна	<ul style="list-style-type: none"> • Встановлення «касельських» бордюрів • Ремонт тротуарів, які ведуть до зупинок, з пониженням бордюрів • Укладання тактильної плитки 	Місцевий бюджет
2		Зупинка «Лікарня»,	Комунальна	<ul style="list-style-type: none"> • Встановлення «касельських» бордюрів • Ремонт тротуарів, які ведуть до зупинок, з пониженням бордюрів • Укладання тактильної плитки 	Місцевий бюджет
3		Автостанція «місто Верхньодніпровськ»	Приватна	<ul style="list-style-type: none"> • Встановлення «касельських» бордюрів • Ремонт тротуарів, які ведуть до посадкової платформи та до будівлі Автостанції з пониженням бордюрів та влаштуванням пандусів, де це необхідно • Забезпечення безперешкодного доступу до приміщень Автостанції • Укладання тактильної плитки 	Кошти приватних осіб
4	Адміністративні об'єкти	Адміністративна будівля Адреса: Площа Олександра Поля, 2	Комунальна	<ul style="list-style-type: none"> • Ремонт тротуарів, які ведуть до будівлі, з пониженням бордюрів • Забезпечення безперешкодного доступу до будівлі (встановлення підйомника) • Встановлення елементів доступності для людей з обмеженими можливостями зору 	Місцевий бюджет
5		Будівля КЗ «Верхньодніпровський історико-краєзнавчий музей» ВМР Адреса: Площа Олександра Поля, 4	Комунальна	<ul style="list-style-type: none"> • Ремонт тротуарів, які ведуть до будівлі, з пониженням бордюрів • Забезпечення безперешкодного доступу до будівлі (будівництво пандусу) • Укладання тактильної плитки • Встановлення елементів доступності для людей з обмеженими можливостями зору 	Місцевий бюджет

6	Адміністративна будівля Адреса: площа Олександра Поля, 8	Комунальна	<ul style="list-style-type: none"> • Ремонт тротуарів, які ведуть до будівлі, з пониженням бордюрів • Укладання тактильної плитки • Забезпечення безперешкодного доступу до будівлі (будівництво пандусу, ремонт вхідної групи) • Встановлення елементів доступності для людей з обмеженими можливостями зору 	Місцевий бюджет
7	Будівля КЗ «Верхньодніпровський будинок культури» ВМР, Центральна бібліотека Адреса: площа Олександра Поля, 1	Комунальна	<ul style="list-style-type: none"> • Пониження бордюрів на тротуарах, які ведуть до будівлі • Заміна бетонних плит на тротуарну плитку. • Укладання тактильної плитки 	Місцевий бюджет
8	Будівля КЗ «Верхньодніпровський палац дитячої та юнацької творчості» ВМР, Дитяча бібліотека Адреса: площа Олександра Поля, 3	Комунальна	<ul style="list-style-type: none"> • Пониження бордюрів на тротуарах, які ведуть до будівлі • Забезпечення безперешкодного доступу на шляхах до будівлі (ремонт сходів, які ведуть до будівлі та дублювання їх пандусами; • Заміна бетонних плит на тротуарну. • Укладання тактильної плитки • Забезпечення безперешкодного доступу до будівлі (реконструкція ганку, будівництво пандусу); • Встановлення елементів доступності для людей з обмеженими можливостями зору 	Місцевий бюджет
9	Адміністративна будівля Адреса: вулиця Театральна,20	Комунальна	<ul style="list-style-type: none"> • Забезпечення безперешкодного доступу до будівлі (реконструкція вхідної групи, пандусу) • Укладання тактильної плитки • Встановлення елементів доступності для людей з обмеженими можливостями зору 	Місцевий бюджет
10	Будівля ТОВ «Верхньодніпровське БТІ» Адреса: проспект Шевченка,28	Обласна комунальна	<ul style="list-style-type: none"> • Забезпечення безперешкодного доступу до будівлі (реконструкція вхідної групи, будівництво пандусу) • Укладання тактильної плитки • Встановлення елементів доступності для людей з обмеженими можливостями зору 	Обласний бюджет
11	Адміністративна будівля (будівля міської ради) Адреса: проспект Шевченка, 21	Комунальна	<ul style="list-style-type: none"> • Укладання тактильної плитки • Забезпечення безперешкодного доступу до будівлі (реконструкція вхідної групи, будівництво пандусу) • Встановлення елементів доступності для людей з обмеженими можливостями зору • Будівництво підйомника на 1,2,3 поверхи 	Місцевий бюджет
12	Адміністративна будівля (Верхньодніпровський відділ Державної мігра-	Комунальна	<ul style="list-style-type: none"> • Ремонт тротуарів, які ведуть до будівлі, з пониженням бордюрів • Укладання тактильної плитки • Забезпечення безперешкодного доступу 	Місцевий бюджет

		ційної служби) Адреса: вулиця Дніпровська, 88		до будівлі (будівництво пандусу, ремонт вхідної групи) • Встановлення елементів доступності для людей з обмеженими можливостями зору	
13		Адміністративна будівля (Верхньодні- провський районний суд) Адреса: вулиця Яблунова,47	Державна	• Ремонт тротуарів, які ведуть до будівлі районного суду, з пониженням бордюрів • Укладання тактильної плитки • Забезпечення безперешкодного доступу до будівлі (будівництво пандусу, ремонт вхідної групи) • Встановлення елементів доступності для людей з обмеженими можливостями зору	Державний бюджет
13	Елементи вулично- пішохідно ї мережі	Проспект Шевченка - пішохідний перехід біля зупинок«Літак»	Комунальна	• Ремонт тротуару, з пониженням бордюрів • Укладання тактильної плитки	Місцевий бюджет
14		Проспект Шевченка - тротуар від зупинки «Літак» до будівлі «Універмаг»	Комунальна	• Ремонт тротуару, з пониженням бордюрів в районі пішохідних переходів • Укладання тактильної плитки	Місцевий бюджет
15		Проспект Шевченка пішохідна зона від вулиці Яблунова до площі Олександра Поля	Комунальна	• Ремонт асфальтного покриття, • Нанесення маркування «Безбар'єрного маршруту»	Місцевий бюджет
16		Вулиця Театральна - перетин з вул.Сергія Яцковського	Комунальна	• Ремонт сходів • Будівництво дублюючого пандусу біля сходів	Місцевий бюджет
17		Вулиця Театральна - перетин з проспектом Шевченка	Комунальна	• Будівництво дублюючого пандусу біля сходів • Будівництво тротуару на зеленій зоні в районі перетину з проспектом	Місцевий бюджет
18		Площа Поля	Комунальна	• Ремонт тротуару в районі пішохідного переходу до будівлі ПДЮТ з влаштуванням пандусу відповідно до ДБН • Ремонт сходів на тротуарі з будівництвом дублюючого пандусу в районі пішохідного переходу від будівлі ПДЮТ до будівлі Будинку культури • Пониження бордюрів в місцях перетину тротуарів та дороги • Укладання тактильної плитки	Місцевий бюджет
19		вул.Кам'янська тротуар в районі будівлі «Укрпошта»	Комунальна	• Пониження бордюру в місці перетину тротуару та дороги • Укладання тактильної плитки	Місцевий бюджет

10. Формування пропозиції щодо розподілу фінансування на об'єкти, що потребують облаштування безбар'єрності.

Фінансування заходів за рахунок власників (балансоутримувачів) об'єктів:

- Комунальна власність – кошти місцевого бюджету;
- Державна власність – кошти державного бюджету;
- Приватна власність – кошти приватних або юридичних осіб.

11. Визначення заходів з облаштування об'єктів для забезпечення безбар'єрності маршруту.

Проектною пропозицією визначено дорожню карту реалізації маршруту – перелік конкретних заходів з виконання робіт з облаштування. Зазначені заходи включені до Переліку завдань і заходів Програми створення безбар'єрного простору на території Верхньодніпровської міської територіальної громади на 2026-2027 роки та узгоджено на засіданні місцевої Ради безбар'єрності в Верхньодніпровській міській територіальній громаді.

Повідомлення про реалізацію заходів з облаштування безбар'єрності у місті Верхньодніпровськ будуть висвітлюватись на офіційному вебсайті Верхньодніпровської міської ради.

12. Склад проектної пропозиції безбар'єрного маршруту

Проектна пропозиція Безбар'єрного маршруту такі складові:

Графічні матеріали безбар'єрного маршруту	<ol style="list-style-type: none"> 1. Схема «Точки тяжіння»; 2. Схема «Аналіз ступеню безбар'єрності об'єктів, прилеглих до маршруту»; 3. Схема «Моніторинг перешкод»; 4. «Результати дослідження тротуарів». Деталізація вулиць з фотофіксацією існуючого стану. Пропозиції щодо усунення бар'єрів по маршруту; 5. Схема «Безбар'єрний маршрут у місті Верхньодніпровськ Кам'янського району Дніпропетровської області»; 6. Схема «Етапність реалізації»
Таблиця 1.	Перелік об'єктів, що потребують облаштування на маршруті.

Реалізація безбар'єрного маршруту передбачена до 2030 року.

Етапи створення безбар'єрного маршруту у місті Верхньодніпровськ

Етапи	Заплановані заходи	Строки реалізації
Підготовчий етап	<ul style="list-style-type: none"> • Визначення об'єктів тяжіння; • Проведення аналізу ступеню безбар'єрності об'єктів тяжіння та шляхів руху до них; • Здійснення моніторингу перешкод по основним шляхам руху до об'єктів тяжіння; • Складання схем безбар'єрного маршруту. 	2025 - 2026 роки

	<ul style="list-style-type: none"> • Визначення етапності створення безбар'єрного простору у місті Верхньодніпровськ. • Визначення переліку об'єктів, які необхідно відповідність до вимог доступності для маломобільних груп населення. • Пониження бордюрів в місцях перетину пішохідних тротуарів та місцевих проїздів по вулиці Європейській. 	
I етап	<ul style="list-style-type: none"> • Пониження бордюрів на пішохідному переході на перетині вул.Сергія Яцковського та вул.Дніпровська; • Пониження тротуару по вул. Кам'янській в районі будівлі «Укрпошта»; • Ремонт тротуару по вулиці Дніпровській від вул.Сергія Яцковського до місцевого проїзду; • Заміна покриття тротуару на шляхах підходу до будівлі КЗ «Верхньодніпровський будинок культури» ВМР» 	2027 рік
II етап	<ul style="list-style-type: none"> • Ремонт тротуару по проспекту Шевченка від зупинки громадського транспорту «Літак» до вулиці Яблунева з пониженням бордюрів в місцях перетину тротуарів з проїжджими частинами. • Пониження бордюрів в місцях пішохідних переходів біля магазину «АТБ» по проспекту Шевченка • Ремонт пішохідних шляхів біля будівлі автостанції «місто Верхньодніпровськ» з влаштуванням пандусів на посадкову платформу. • Встановлення касельських (підвищених) бордюрів на <ul style="list-style-type: none"> - зупинках громадського транспорту «Літак» (2 шт.), - зупинці громадського транспорту «Лікарня», - посадковій платформі Автостанції «місто Верхньодніпровськ» 	2028 рік
III етап	<ul style="list-style-type: none"> • Влаштування пандусу по вулиці Театральна в районі перетину з проспектом Шевченка • Влаштування пішохідного тротуару на території скверу по проспекту Шевченка в районі перетину з вулицею Театральна 	2029 рік
IV етап	<ul style="list-style-type: none"> • Пониження бордюрів на площі Олександра Поля біля пішохідного переходу до будівлі Палацу дитячої та юнацької творчості. • Влаштування пандусу та ремонт сходів на тротуарі біля пішохідного переходу до будівлі Палацу дитячої та юнацької творчості. 	2030 рік

Розділ IV. Реалізація безбар'єрного маршруту

1. Проведення будівельних робіт для створення безбар'єрного маршруту.

Проведення будівельних робіт з врахуванням ДБН В.2.2-40:2018 «Інклюзивність будівель і споруд. Основні положення» та інших будівельних норм та стандартів виконуються шляхом:

- поточного ремонту, у тому числі розумного пристосування;
- капітального ремонту;
- реконструкції;
- реставрації.

2. Моніторинг ходу будівельних робіт на предмет прийняття інклюзивних рішень

До моменту офіційного відкриття маршруту планується провести його тестування, (з метою уникнення можливих репутаційних ризиків). До тестування планується долучити громадські організації осіб з інвалідністю.

Для об'єктів, які є складними у облаштуванні безбар'єрності будуть визначені індивідуальні архітектурні рішення, які зможуть забезпечити доступність для МГН.

3. Комунікаційна підтримка процесу реалізації проекту

Комунікаційна рамка проекту

Ключові стейкхолдери
<ul style="list-style-type: none"> • Міністерство розвитку громад та територій України – Офіс першої леді Олени Зеленської. • Віце-прем'єр-міністр з відновлення – Міністр розвитку громад та територій України Олексій Кулеба. • Заступниця Міністра розвитку громад та територій України Наталія Козловська. • Обласні, Київська міська державні (військові) адміністрації Органи місцевого самоврядування. • Громадські організації, що працюють у сфері безбар'єрності. • Бізнес (мережевий і місцевий залучений до проекту).
Мета проекту
Створити зручні, адаптовані маршрути в територіальних громадах, що враховують потреби людей з інвалідністю, батьків із маленькими дітьми, людей літнього віку, військових, які повертаються з пораненнями, а також інших категорій громадян, які стикаються з обмеженнями у доступі до простору, транспорту та послуг.
Що таке безбар'єрність?
<ul style="list-style-type: none"> • це про справедливість та повагу до наших громадян; • це більше ніж фізична доступність, це комплексний підхід, який охоплює інформаційний, суспільний, економічний, цифровий та освітній напрямки; • це пріоритет, який має інтегруватися у всі сфери життя громадян; • Посилання на «Довідник безбар'єрності» - https://bf.in.ua/ .
Що таке безбар'єрний маршрут?
<p>Комплексний підхід до створення доступного простору через модернізацію інфраструктури, інформаційні кампанії, розширення можливостей цифрової взаємодії та залучення соціально відповідального бізнесу.</p> <p>Конкретний шлях, який громади визначають самостійно, що проходить через ключові об'єкти міста, наочно демонструючи, як може і має виглядати міський простір з погляду безбар'єрності. Він включає всі необхідні елементи – зручні тротуари, безпечні переходи, доступні входи до будівель, зрозумілу навігацію, тактильні позначки, а також адаптовані заклади громадського харчування, фінансові установи, магазини та інші місця, якими користуються мешканці щодня.</p>

Комфортний і доступний шлях, який дозволяє людям з інвалідністю, літнім людям, батькам із дитячими візочками, особам з тимчасовими травмами та іншим маломобільним групам населення безперешкодно пересуватися громадським простором, отримувати необхідні послуги та брати активну участь у житті громади.

Ключові слова

«безбар'єрність», «коли можеш», «Рух без бар'єрів», «пілотне місто (територіальна громада)», «флагманський проєкт»

Ключові меседжі

На першому важливому етапі у місті Верхньодніпровськ визначено маршрут першої черги, який стане основою безбар'єрного простору. Попереду ще багато: оцінка стану, проєктування, будівництво. Це не швидко, але точно необхідно. Ми це робимо, щоб люди змогли:

- самостійно дістатися до необхідної будівлі, об'єкту;
- гуляти містом, селищем чи селом зручно для кожного: подорожуючим з валізами, батькам з дітьми до 6-ти років, людям які користуються тростинами, та іншим не шукаючи обхідних шляхів.

В умовах повномасштабної війни всі розуміють головний державний пріоритет – фінансування оборони та підтримка фронту. Водночас питання безбар'єрності не може бути відкладене, адже воно стало ще більш актуальним саме через війну. Велика кількість військових повертається з фронту з пораненнями, які потребують не лише медичної допомоги, а й повноцінної інтеграції у життя суспільства через доступний міський простір, транспорт і сервіси. Це питання справедливості – створення умов для людей, які віддали своє здоров'я за країну.

Безбар'єрність необхідна не лише військовим. Це потреба мільйонів громадян – людей літнього віку, сімей з маленькими дітьми, людей з тимчасовими травмами, вагітних жінок, осіб з ментальними порушеннями. Безбар'єрне середовище має стати нормою для всіх, незалежно від фізичних чи соціальних обмежень.

Цим проєктом задано рамку та приклад, як може і як має виглядати міський простір в контексті безбар'єрності. Це не лише загальнонаціональний проєкт, а конкретні зміни на рівні кожного населеного пункту, які втілюються за активної участі територіальної громади та органів місцевого самоврядування.

Фізична безбар'єрність — це про можливість пересуватися населеним пунктом вільно.

У фокусі під час реалізації проєкту — залученням коштів державного бюджету у поєднанні з фінансуванням з обласним бюджетом та бюджетом територіальної громади, а також за участі бізнесу та міжнародних донорів та інших джерел.

Навіщо це територіальним громадам?

- Створення умов для комфортного пересування всіх мешканців.
- Залучення бізнесу до розвитку соціально відповідального середовища
- Відповідність європейським стандартам інклюзивності та сталого розвитку.
- Реалізація проєкту сприятиме покращенню якості життя людей, розвитку соціально відповідального бізнесу та створенню інклюзивного простору, де кожен має рівні можливості для пересування, отримання послуг і участі в суспільному житті.

Треки публічної комунікації

- старт проєкту;
- аудит маршруту;
- процес реконструкції;

<ul style="list-style-type: none"> • навчання архітекторів; • залучення Ради безбар'єрності; • публічні наради; • співпраця та колаборації з бізнесами; • будь-які інші креативні формати.
Долучення амбасадорів Руху безбар'єрності місцевих та національних:
<ul style="list-style-type: none"> • представників громадських організацій; • відомих місцевих діячів; • експертів; • лідерів громадської думки.

В процесі реалізації проекту, будуть затверджуватись відповідні комунікаційні плани, які відображатимуть проведені та заплановані заходи та публікації.

4. Співпраця з бізнесом

Безбар'єрність у бізнесі — це не лише про доступність для маломобільних груп населення, але й про розвиток та зміцнення репутації. Основні меседжі для бізнесу щодо важливості налаштування доступності своїх об'єктів на безбар'єрному маршруті:

Залучення більшої аудиторії	Коли простір є доступним, він стає комфортним для людей з інвалідністю, літніх людей, батьків із дитячими візками, вагітних жінок тощо. Це значно розширює вашу клієнтську базу та збільшує прибуток. Облаштування доступності — це не витрати, а стратегічна інвестиція в майбутнє вашого бізнесу.
Покращення репутації та лояльності	Соціально відповідальний бізнес отримує більшу довіру від клієнтів. Доступність приміщень — це сигнал, що ваш бізнес дбає про кожного, незалежно від його можливостей. Безбар'єрність виділяє ваш бізнес серед інших.
Розширення кадрового потенціалу	Наймаючи на роботу осіб з інвалідністю, ви отримуете мотивованих співробітників, які можуть принести свіжі ідеї та нові підходи до вирішення завдань. Інклюзивне середовище в колективі сприяє формуванню атмосфери толерантності, взаємоповаги та співпраці.
Підвищення конкурентоспроможності	Безбар'єрність виділяє ваш бізнес серед інших. У сучасному світі клієнти обирають не тільки товар чи послугу, але й досвід — зручність і комфорт залишаються вирішальними факторами.
Соціальна відповідальність та внесок у суспільство	Облаштування доступності — це не лише інвестиція в бізнес, але й у розвиток інклюзивного суспільства. Це робить вас частиною позитивних змін.

Очікування від партнерства з представниками бізнесу у рамках проекту:



З метою ефективного долучення до проекту зі створення безбар'єрних маршрутів територіальні громади та представники бізнесу укладають Меморандум про співпрацю. Цей документ закріплює спільне прагнення сторін до формування інклюзивного середовища, визначає основні напрямки взаємодії, відповідальність та механізми реалізації ініціатив, спрямованих на забезпечення безперешкодного доступу до об'єктів інфраструктури для всіх груп населення.

Начальник відділу містобудування та архітектури Верхньодніпровської міської ради, головний архітектор

Ольга ПОЛЮЛЯ

СХЕМА «Точки тяжіння»

-  - Будівлі громадського призначення
-  - Відділення банків
-  - Зупинки громадського транспорту
-  - Медичні заклади
-  - Аптеки
-  - Торгівельні об'єкти
-  - Заклади громадського харчування

Верхньодніпровський відділ державної міграційної служби України

Відділення «Ощадбанк»

Верхньодніпровський районний суд

Верхньодніпровська міська рада

Відділення «ПриватБанк»
Офісний центр «Верхауз»

Управління державної казначейської служби України у Верхньодніпровському районі Дніпропетровської області

ТОВ «Верхньодніпровське бюро технічної інвентаризації»

Відділення №2 «Нова пошта»

КУ «Центр надання соціальних послуг» ВМР

- відділ обслуговування громадян №10 ГУ пенсійного фонду України у Дніпропетровській області
- Верхньодніпровська філія Дніпропетровського обласного центру зайнятості
- Верхньодніпровський центр обслуговування платників Кам'янської державної податкової інспекції ГУ ДПС у Дніпропетровській області

КЗ «Верхньодніпровський історико-краєзнавчий музей» ВМР

- КЗ «Верхньодніпровський будинок культури» ВМР»
- Верхньодніпровська центральна міська бібліотека
- Центр надання адміністративних послуг
- Управління соціального захисту населення та ветеранської політики Верхньодніпровської міської ради

Верхньодніпровський відділ державної реєстрації актів цивільного стану

- КЗ «Верхньодніпровський палац дитячої та юнацької творчості» ВМР»
- Дитяча бібліотека

Відділення №1 «Нова пошта»

Відділення №1 «Нова пошта»

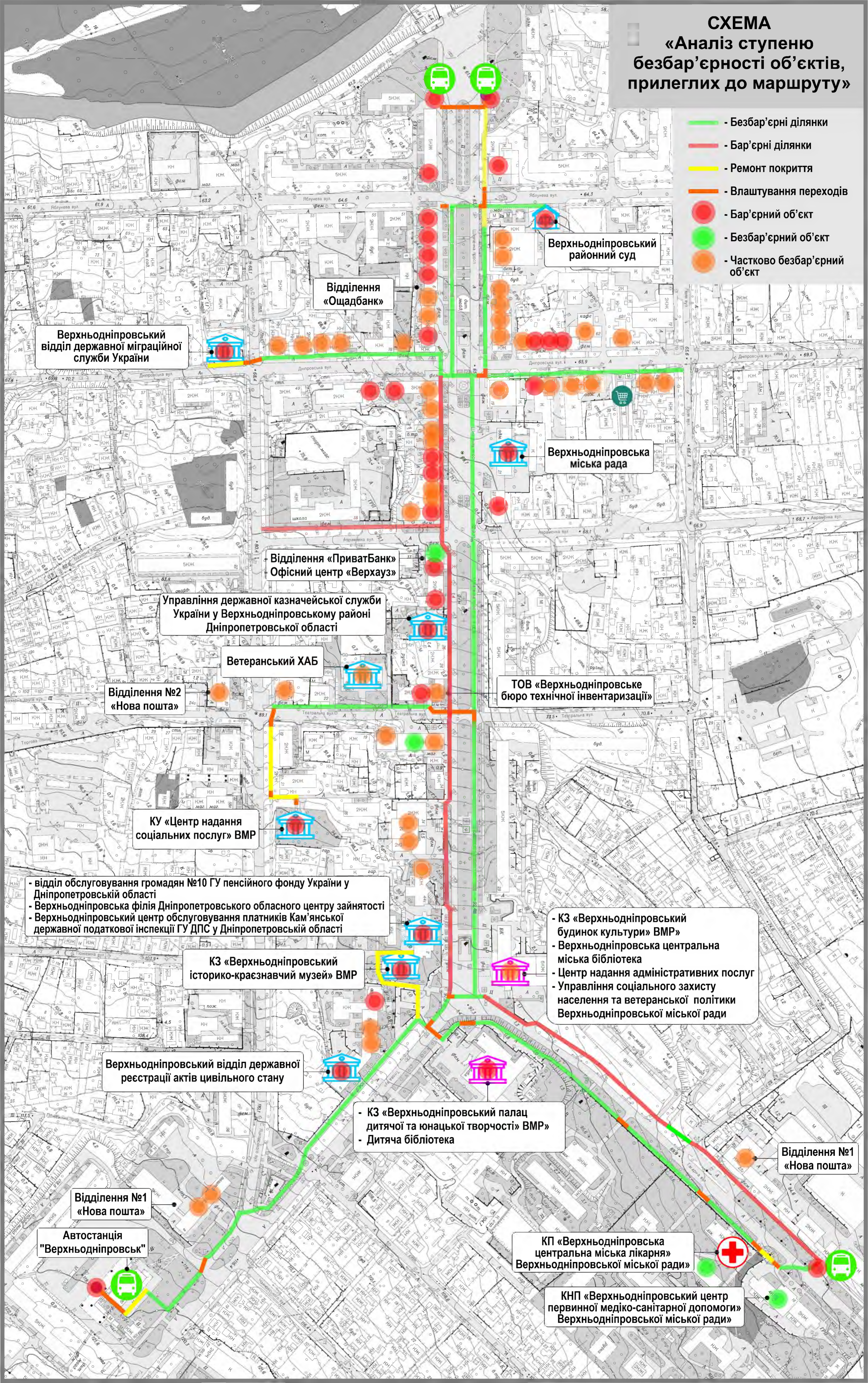
Автостанція "Верхньодніпровськ"

КП «Верхньодніпровська центральна міська лікарня» Верхньодніпровської міської ради»

КНП «Верхньодніпровський центр первинної медико-санітарної допомоги» Верхньодніпровської міської ради»

СХЕМА «Аналіз ступеню безбар'єрності об'єктів, прилеглих до маршруту»

- - Безбар'єрні ділянки
- - Бар'єрні ділянки
- - Ремонт покриття
- - Влаштування переходів
- - Бар'єрний об'єкт
- - Безбар'єрний об'єкт
- - Частково безбар'єрний об'єкт



Верхньодніпровський відділ державної міграційної служби України

Відділення «Ощадбанк»

Верхньодніпровський районний суд

Верхньодніпровська міська рада

Відділення «ПриватБанк»
Офісний центр «Верхауз»

Управління державної казначейської служби України у Верхньодніпровському районі Дніпропетровської області

Ветеранський ХАБ

Відділення №2 «Нова пошта»

ТОВ «Верхньодніпровське бюро технічної інвентаризації»

КУ «Центр надання соціальних послуг» ВМР

- відділ обслуговування громадян №10 ГУ пенсійного фонду України у Дніпропетровській області
- Верхньодніпровська філія Дніпропетровського обласного центру зайнятості
- Верхньодніпровський центр обслуговування платників Кам'янської державної податкової інспекції ГУ ДПС у Дніпропетровській області

КЗ «Верхньодніпровський історико-краєзнавчий музей» ВМР

- КЗ «Верхньодніпровський будинок культури» ВМР»
- Верхньодніпровська центральна міська бібліотека
- Центр надання адміністративних послуг населення та ветеранської політики Верхньодніпровської міської ради

Верхньодніпровський відділ державної реєстрації актів цивільного стану

- КЗ «Верхньодніпровський палац дитячої та юнацької творчості» ВМР»
- Дитяча бібліотека

Відділення №1 «Нова пошта»

Відділення №1 «Нова пошта»

Автостанція "Верхньодніпровськ"

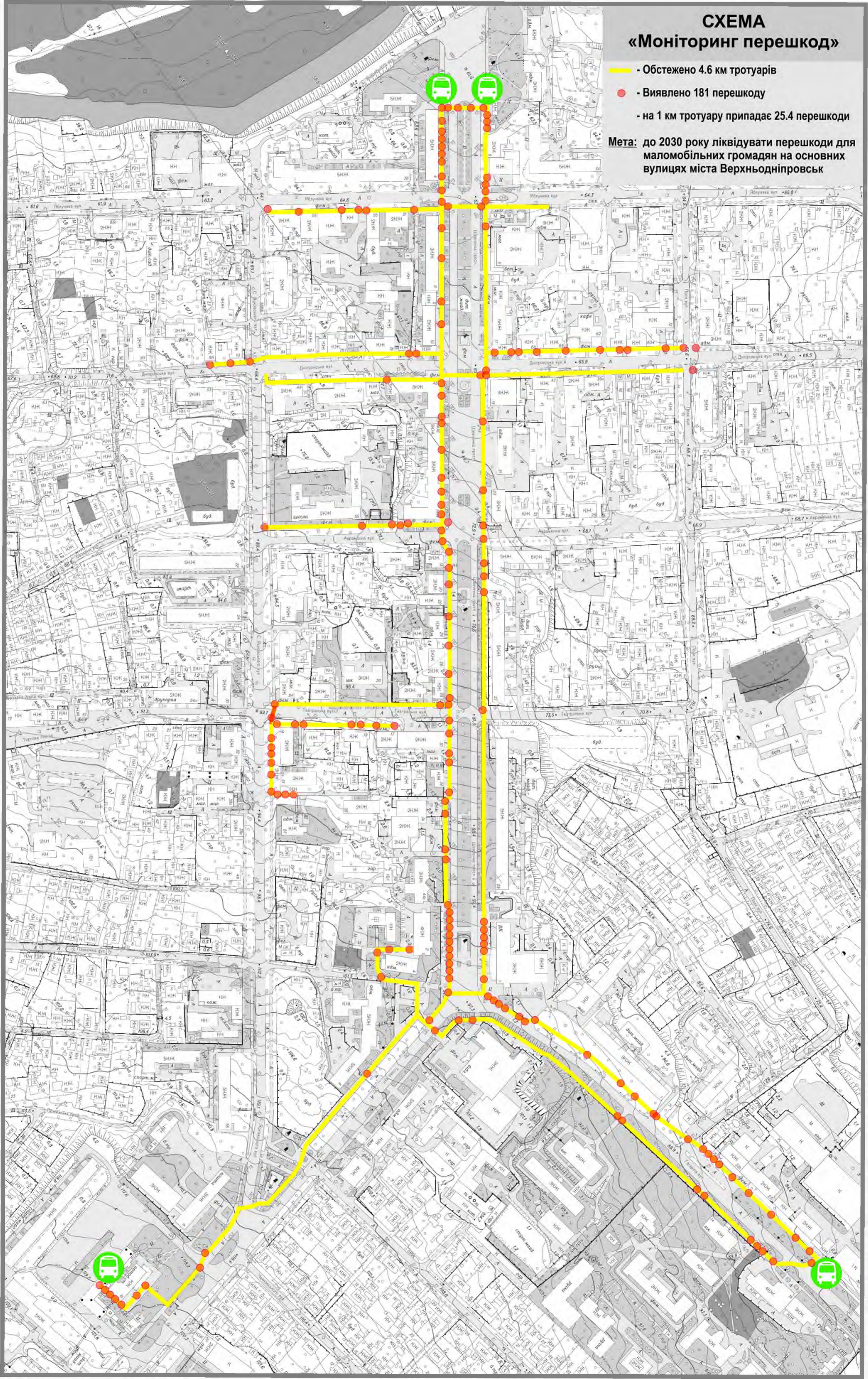
КП «Верхньодніпровська центральна міська лікарня» Верхньодніпровської міської ради

КНП «Верхньодніпровський центр первинної медико-санітарної допомоги» Верхньодніпровської міської ради

СХЕМА «Моніторинг перешкод»

- Обстежено 4.6 км тротуарів
- Виявлено 181 перешкоду
- на 1 км тротуару припадає 25.4 перешкоди

Мета: до 2030 року ліквідувати перешкоди для маломобільних громадян на основних вулицях міста Верхньодніпровськ



Результати дослідження тротуарів

- Обстежено 4.6 км тротуарів
- Виявлено 181 перешкоду

Нерівності та пошкодження покриття, напливи
49.2%

Відкриті водовідвідні лотки, перепони на тротуарах
6.1%

Ненормативні пандуси
5.5%

Бордюри без пандусу
32.6%

Інше **6.6%**



До...

Після...



До...

Після...

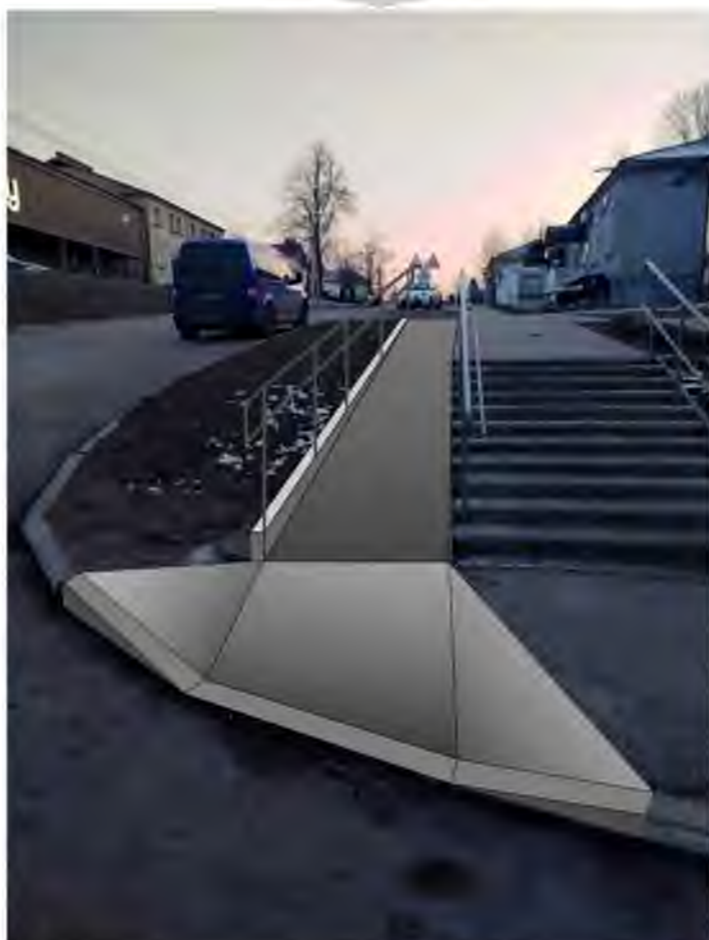
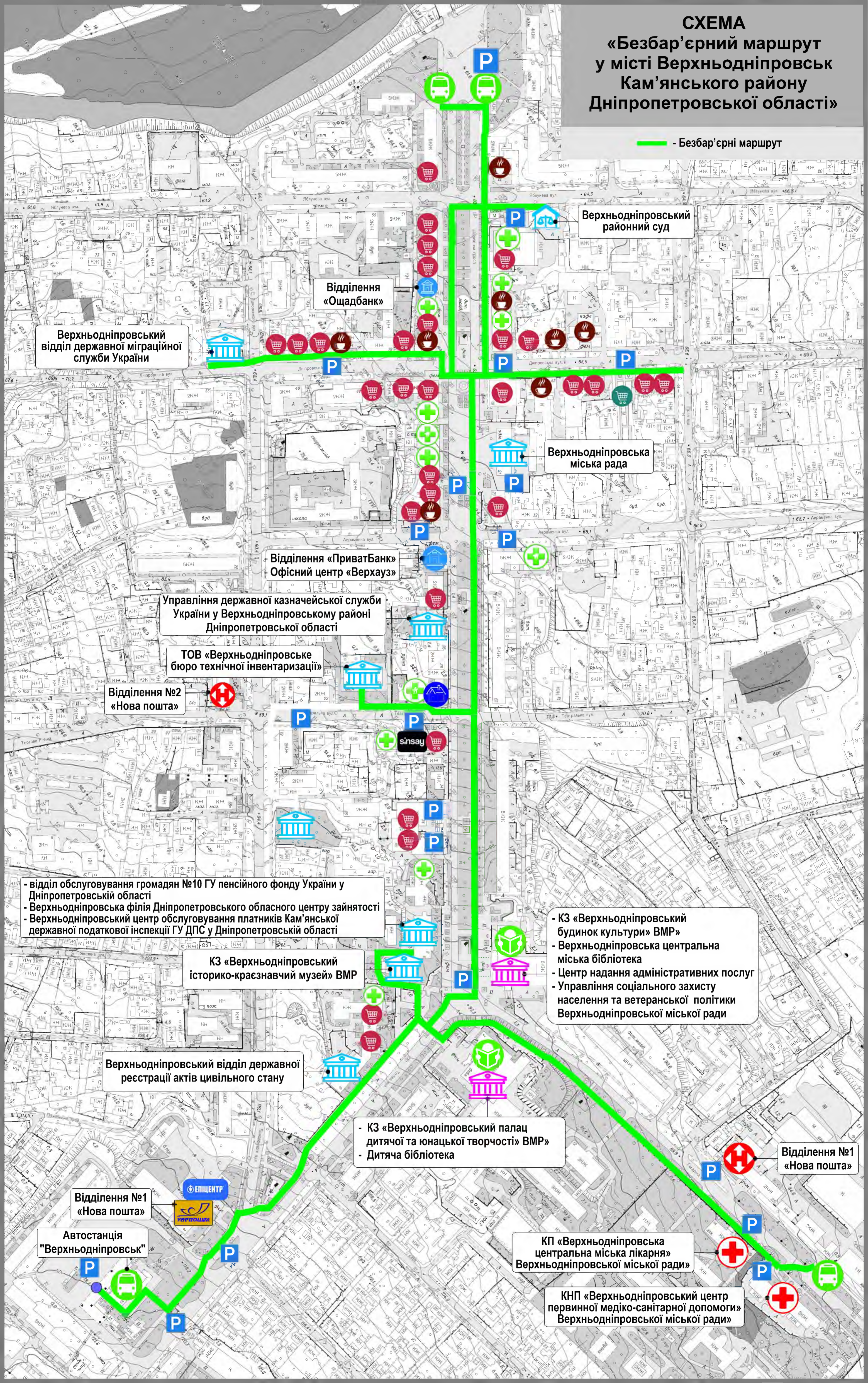


СХЕМА «Безбар'єрний маршрут у місті Верхньодніпровськ Кам'янського району Дніпропетровської області»

— - Безбар'єрні маршрут



Верхньодніпровський
відділ державної міграційної
служби України

Відділення
«Ощадбанк»

Верхньодніпровський
районний суд

Відділення «ПриватБанк»
Офісний центр «Верхауз»

Верхньодніпровська
міська рада

Управління державної казначейської служби
України у Верхньодніпровському районі
Дніпропетровської області

ТОВ «Верхньодніпровське
бюро технічної інвентаризації»

Відділення №2
«Нова пошта»

- відділ обслуговування громадян №10 ГУ пенсійного фонду України у Дніпропетровській області
- Верхньодніпровська філія Дніпропетровського обласного центру зайнятості
- Верхньодніпровський центр обслуговування платників Кам'янської державної податкової інспекції ГУ ДПС у Дніпропетровській області

КЗ «Верхньодніпровський
історико-краєзнавчий музей» ВМР

- КЗ «Верхньодніпровський будинок культури» ВМР»
- Верхньодніпровська центральна міська бібліотека
- Центр надання адміністративних послуг
- Управління соціального захисту населення та ветеранської політики Верхньодніпровської міської ради

Верхньодніпровський відділ державної
реєстрації актів цивільного стану

- КЗ «Верхньодніпровський палац
дитячої та юнацької творчості» ВМР»
- Дитяча бібліотека

Відділення №1
«Нова пошта»

Відділення №1
«Нова пошта»

Автостанція
"Верхньодніпровськ"

КП «Верхньодніпровська
центральна міська лікарня»
Верхньодніпровської міської ради»

КНП «Верхньодніпровський центр
первинної медико-санітарної допомоги»
Верхньодніпровської міської ради»

СХЕМА «Етапність реалізації»

— Підготовчий етап:
2025-2026 роки

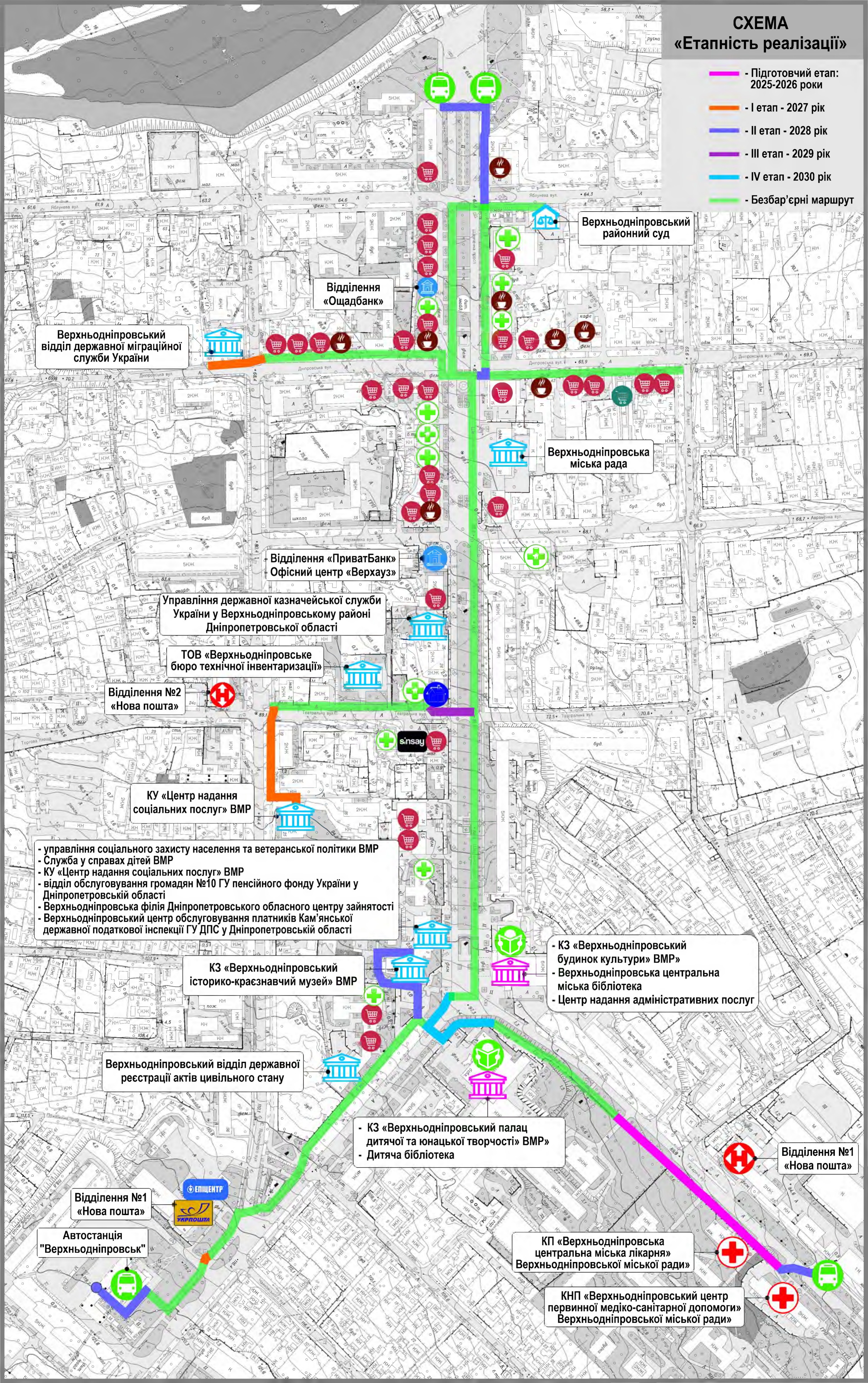
— I етап - 2027 рік

— II етап - 2028 рік

— III етап - 2029 рік

— IV етап - 2030 рік

— Безбар'єрні маршрути



Верхньодніпровський
відділ державної міграційної
служби України

Відділення
«Ошадбанк»

Верхньодніпровський
районний суд

Верхньодніпровська
міська рада

Відділення «ПриватБанк»
Офісний центр «Верхауз»

Управління державної казначейської служби
України у Верхньодніпровському районі
Дніпропетровської області

ТОВ «Верхньодніпровське
бюро технічної інвентаризації»

Відділення №2
«Нова пошта»

КУ «Центр надання
соціальних послуг» ВМР

- управління соціального захисту населення та ветеранської політики ВМР
- Служба у справах дітей ВМР
- КУ «Центр надання соціальних послуг» ВМР
- відділ обслуговування громадян №10 ГУ пенсійного фонду України у Дніпропетровській області
- Верхньодніпровська філія Дніпропетровського обласного центру зайнятості
- Верхньодніпровський центр обслуговування платників Кам'янської державної податкової інспекції ГУ ДПС у Дніпропетровській області

КЗ «Верхньодніпровський
історико-краєзнавчий музей» ВМР

Верхньодніпровський відділ державної
реєстрації актів цивільного стану

- КЗ «Верхньодніпровський палац
дитячої та юнацької творчості» ВМР»
- Дитяча бібліотека

Відділення №1
«Нова пошта»

Автостанція
"Верхньодніпровськ"

- КЗ «Верхньодніпровський
будинок культури» ВМР»
- Верхньодніпровська центральна
міська бібліотека
- Центр надання адміністративних послуг

Відділення №1
«Нова пошта»

КП «Верхньодніпровська
центральна міська лікарня»
Верхньодніпровської міської ради»

КНП «Верхньодніпровський центр
первинної медико-санітарної допомоги»
Верхньодніпровської міської ради»